



# Ordning på Volvo Penta med Vidamic Netlog

Massor av datorer i okänt tillstånd på kontor över hela världen. Folk installerar vad som helst utan hänsyn till vare sig företagets standard eller dina nerver. Kan du pusha ut nya drivrutiner till dem? Om inte – vet du ens varför? Av Jörgen Städje

**VP**, Volvo Penta i Göteborg har något stort på gång: miljöombyte. All Novellprogramvara ska ut från serverna och ersättas med Microsoft. Edirectory ersättas av AD. Dessutom ska den gamla, inte helt standardiserade desktopen ut från alla arbetsstationer och ersättas av en kraftigt standardiserad desktop under Windows XP. Den enorma floran av applikationer som folk installerat lite hur som helst ska rensas upp, och av de i dagsläget 3 000 programmen ska bara 200 finnas kvar efter bytet. Lite Autocad bort här, sju versioner av Acrobat Reader bort där ... Det kommer att bli en lättnad för systemavdelningen. Och för supporten. Och för budgeten, inte minst. Men det kräver sin inventering.

Efter en dust med den mullrande kaffeautomaten satte vi oss ned med projektansvarige Stig Johansson och bad inledningsvis att få höra allt!

– VP är världsledande på marinmotorer för kommersiellt bruk, för fritidsbruk och på industrimotorer. Vi är spridda på 35 kontor över

hela världen och expanderarkraftigt. De 1400 anställda finns i Göteborg och Vara, och sedan kan man räkna upp alla världens länder, plus fabriker i Skövde och Kina.

DESSA ANVÄNDARE!

**261**

förändringar upptäcktes på de 859 datorerna i Sverige, på bara två dagar!

så att databasen alltid är fräsch. Och det rör sig om 40–50 förändringar varje dag bara bland de 750 anställda i Göteborg, mest nyinstallerade applikationer. Vi kompletterar med personuppgifter (namn, avdelning, mejl, land) från Volvo Groups centrala an-

vändarregister. Efter att vi samlat in tillförlitlig information om allt detta kommer steg två, när vi går ut och bestämmer vilka som ska vara kvar och plockar bort allt annat. Våldigt många program gör samma sak, och det räcker med bara ett enda.

Vi startar Netlogs administrationsmodul och tar en titt i databasen. Alla datorer radas upp med användarens namn, telefonnummer, mejladress, ledigt diskutrymme och allt vad man kan önska sig.

## Praktisk sorteringsfunktion

Netlog kan också visa en historik över en enskild dator så man kan se hur dess användare har plockat in och ut olika drivrutiner, anslutit

## Ständigt fräsch databas

Efter denna salva kändes det säkrast att övergå till datorerna. VP har cirka 1 500 arbetsstationer, och alltihop är bara Dell. Datorer används både på kontor, för datorstödd konstruktion och i härdade varianter för att felsöka motorer.

– Vi valde Vidamic Netlog för att vi ville ha kontroll på vilka maskiner vi har, deras periferienheter och programvara, nu när vi ska byta desktop från vår tidigare "Class" till den nya "MyPlace". Miljön upprätthålls idag med Class, en Volvo IT-produkt för arbetsstationspolicy, men vi ska gå över till Microsofts SMS.

Vid varje omstart rapporterar arbetsstationerna alla förändringar,

**5**

## skäl till att Penta trivs med sin Netlog

- Det finns cirka 3 000 applikationer på Volvo Penta, och bara 200 ska vara kvar. Omöjligt att klara av utan inventering!
- De två svenska kontoren har 859 arbetsstationer som övervakas mot ändringar i maskinvara och programvara, drivrutiner och kringutrustning.
- Upphittade applikationer kan sorteras som "aktiva" och "passiva", vilket Volvo Penta har valt att använda som "tillåtna" respektive "inte tillåtna".
- Vid vårt besök kunde vi sätta fingret på ett stort antal mystiska applikationer. Listorna går igenom manuellt och användarna meddelas vänligt men bestämt att ta bort peer-to-peer-klienterna, spelen och fotoalbumen.
- Vi hittade också hela sju versioner av Acrobat Reader, helt klart onödig belastning på supportavdelningen. Man kan optimera antalet applikationer ut-  
an att användarna lider av det.



BÅTMOTORER. Vad Volvo Penta gör när de inte inventerar.



# En rundtur i Vidamic Netlog

periferenheter – i några fall till och med bytt operativsystem eller gjort så underliga grejor som att öka och minska klockfrekvensen. Till vissa poster finns det ytterligare detaljdata som kan visas i en andra kolumn, drivrutiner med mera som används till någon särskild maskinvarubut. Det är otroliga mängder förändringar på bara två dagar. Vi plockar lite bland posterna:

– Här är det någon som installerat Robodemo. Och titta här, någon installerar en Canon-kamera. Och en PDF Writer har åkt ut och ersatts av Distiller. Och titta: CPU-farten har ändrats i den här. ”100 % free MP3 Offer”. Ford Mustang. Mulle Meck. Det kanske inte är så bra att ha på företagets datorer? Jag får nog ta ett litet samtal med de där killarna.

Summeringsfunktionen är Stig särskilt nöjd med: man kan ta ut subtotaler på allt möjligt i en sorterad kolumn, till exempel hur många datorer en person har, hur många som står på ett visst kontor, eller kanske hur många som har för lite minne och borde uppgraderas.

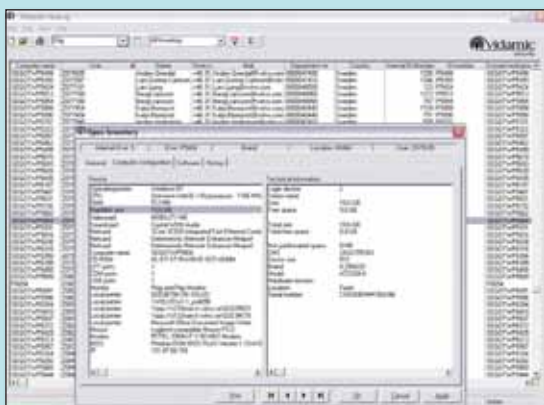
Programmen kan sorteras i aktiva och passiva program. VP har valt att lägga in alla tveksamma och icke godkända program i listan för passiva. En tredje sort är ”Never Import”, program som Netlog bara ignorerar. Bland dessa hittar vi Microsofts hotfixar, servicereleaser, standarddrivrutiner och dylikt som måste finnas men bara skulle vara störande när man letar efter nyinstallerade underligheter.

## Egen Access-rutin

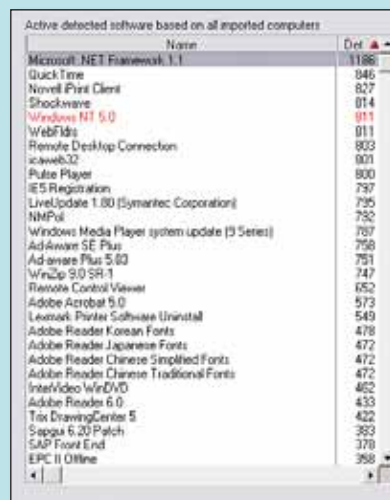
Utsorteringen är tämligen enkel. Man söker upp något misstänkt i aktiv-listan, markerar det och flyttar det till passiv-listan. Det dyker upp en del konstiga tecken också.

– Eftersom vi har verksamhet i Kina har vi fått Vidamic att skriva en double-byte-version av Netlog, kopplad till motsvarande databas, så att de kan få sina kinesiska tecken. De inventerar sig själva i Kina. Kontoren i England och USA gör sammalunda.

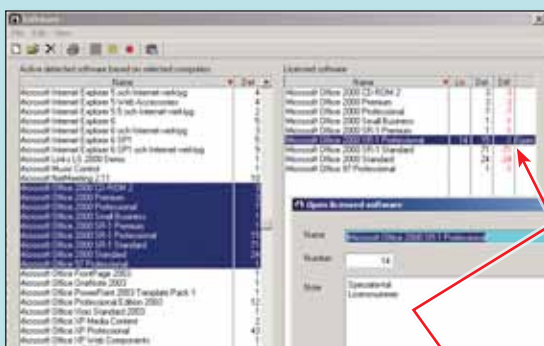
Dessutom har VP skrivit en egen Access-rutin som verifierar adresser, kontor, med mera för att undersöka kvaliteten i Volvos centrala register, eftersom det händer att folk flyttar omkring på företaget utan att det kommer in i registret. Det är ganska viktigt att



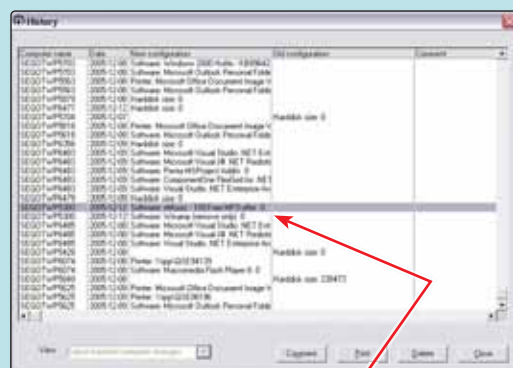
Vi börjar med att sammanställa alla inventarier. Det sker när man startar Vidamic Netlog. Inventeringen ger en lång rapport med alla inventerade datorer och deras huvuddata. Genom att öppna ett "inventarietkort" för en enskild dator kan den skräskådas i detalj.



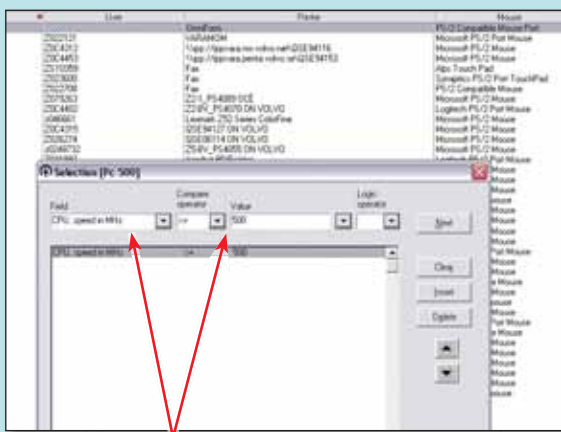
En av de viktigaste funktionerna är programinventariet. Du kan se hur många exemplar av ett program som finns installerade. Det är inte de 427 installationerna som är problemet, utan program som bara förekommer en eller två gånger.



Licensbelagda program kan föras över i listan för licenskontroll. Du anger antalet licenser och programmet meddelar om det behövs fler. Skärmdumpen är lite liten, men tittar du noga ser du att vi just nu står på minus 1 licens för Office Service Release 1.



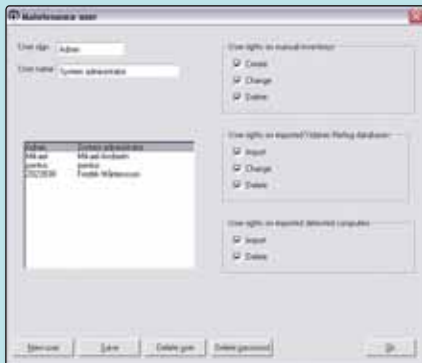
En enskild dators ändringshistorik kan kontrolleras. Här tittar vi närmare på en användare som grejat mycket med sin dator, och bland annat installerat en otillåten MP3-spelare.



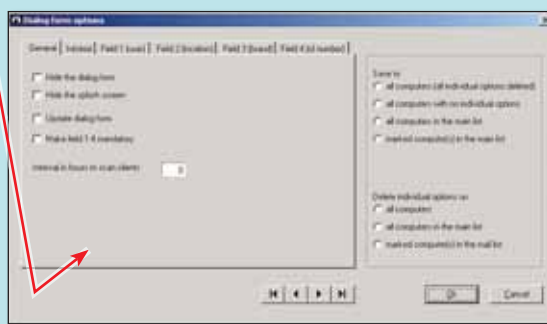
Antag att du vill veta vilka datorer som är för långsamma för att uppgraderas till Windows XP. Filtrera ut alla som har en klockfrekvens under 500 megahertz, räkna ihop hur många det är, och köp nya.



Du kan ändra kolumner som visas vid inventeringen, och hitta på egna, med data som användaren anger i en dialogruta.



Dialogrutan för att ta in uppgifter från användaren som inte kan hämtas automatiskt, som till



Administratörsmodulen används huvudsakligen till att skapa nya administratörer och ge dem lämpliga rättigheter till loggdata i Vidamic Netlog.

exempel namn och anställningsnummer, kan byggas upp i detalj, med anpassningsbara frågor, dolda fält, listrutor och så vidare. Den skapas med en redigerare som ser ut så här. Dialogrutan är tvingande för användarna, så de kan inte "glömma" den.

## Vidamic Netlog – programmet med lagom många funktioner

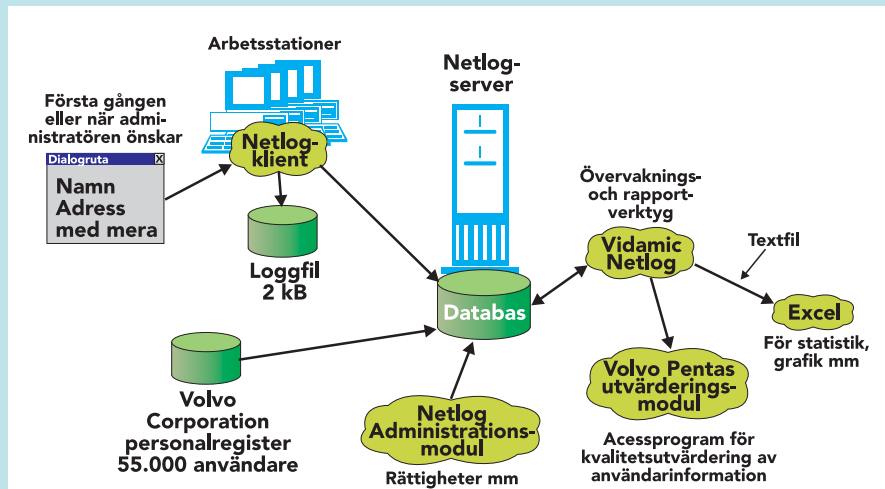
Vidamic Netlog letar igenom registret i Windows efter alla installerade program och all maskinvara och rapporterar detta. Dessutom söker det efter alla oinstallerade exe-filer. Resultatet blir en textfil på 2 kilobyte som bara skickas till servern om något är nytt sen sist, för att ge minsta möjliga trafik.

Admin kan när som helst tvinga användaren att fylla i uppgifter i en dialogruta, som namn, maskin-ID, telefonnummer eller dylikt för att kunna hålla reda på var maskinvaran befinner sig. Det är en direktare metod än att skicka mejl, eftersom mejl kan man välja att strunta i. Denna dialogruta kan specialanpassas i detalj vid varje tillfälle, för att till exempel häva in startvärden till inventeringen eller bara skickas ut till vissa kontor, om man till exempel bara vill komplettera en viss grupp datorer.

Inventering kan också göras manuellt, om man vill ha med saker som inte hittas automatiskt, som digitalkameror och mobiltelefoner. Bara att klicka på New och börja fylla i.

Summeringsfunktionen kan dela in en kolumn i grupper med subtotaler, till exempel mängden RAM eller antalet datorer på olika kontor. Det ger en snabb möjlighet att se exakt hur många maskiner som har en viss version av ett operativsystem.

Det går väldigt fort att bygga om rapportlistan med egna rubriker, egna kolumner och egen sortering. Dessutom kan man ha flera rapporttyper inne samtidigt och växla snabbt mellan dem. Det ska helt enkelt gå fort att få ut något vettigt ur data från 3 000 maskiner.



VOLVO PENTAS INSTALLATION. Vidamic är tämligen rakt på sak. Data flyter från vänster till höger, genom Netlog-databasen. När Netlog sammanställt data kan man antingen skärskåda listorna manuellt eller tanka ut dem till Excel för statistisk bearbetning.

Det är enkelt att flytta inventarier från till exempel en användare som slutat till någon nyanställd.

Det går att filtrera rapportlistorna i med valfritt antal operander, som AND, OR, NOT, =, >, <, >= och så vidare, och de kan appliceras både på text och sifferuppgifter. Det går till exempel att söka fram ett enskilt land, ett kontor, eller datorer med Windows XP men med mindre än 256 megabyte minne.

Programmet kan köras i bevakningsläge om man vill utvärdera hur många kopior av ett program som faktiskt körs och om man har nog med licenser för det. Genom att själv ange vilka program

som kräver licenser i listan över inventerade program för man över dessa till en speciell bevakningslista. För varje program anger man själv hur många licenser man köpt, och differensen visas löpande. Tyvärr finns det inget sätt att automatiskt avgöra vilka program som kräver licenser. Det finns ingen standard för något sådant. Miss-tänkta användare kan övervakas för att se hur många gånger eller hur ofta ett program används per dator per månad. Det skulle ju kunna vara så att man egentligen har för många licenser!

**Man kan säga att tre tunga faktorer talar för Netlog: den anpassningsbara listlayouten, filtreringen och licensövervakningen.**

⇒ man vet exakt var alla datorer finns.

Efter att programmet samlat in alla uppgifter vidtar själva tankearbetet. Netlog kan inte säga vad som är bra eller dåligt, utan administratörerna får själva bedöma vilka program som ska vara kvar och inte. Många tusen program finns det bara ett enda exemplar av, och de sitter tämligen löst.

### Äntligen ett enkelt program!

– Ja, det var väl allt. Det finns inte mycket mer att visa ... Stig Johansson låter nästan urskuldrande när demonstrationen är avslutad och det inte finns fler funktioner. Bara fem ynka menyer.

– Det var enkelheten som tilltalade oss, säger han.

Som om det skulle vara något fel! För en gångs skull verkar en pro-

gramtillverkare ha träffat rätt och försett ett program med precis lagom många funktioner, och undviker de där etthundra extra som ingen någonsin orkar sätta sig in i.

Och vill man spä på med statistikfunktioner och diagram så finns ju alltid kopplingen till Excel, som ändå överglänser allt annat i fråga om beräkningskapacitet och färgglada tårt-diagram.

### Enkelt sätt att köpa nya licenser

Uppgraderingsfunktionen verkar också föredömlig. Man börjar med att ladda ned en icke tidsbegränsad no-cripple fullversion som kan inventera tio arbetsstationer. Ett litet företag kan kanske nöja sig med det och behöver inte betala något. Växer firman går man in på Vidamics webbplats och köper så många extra licenser man behöver, beskådar

fakturan med en gång och får uppläsningskoden med mejl. Ska man välja mellan det och onlineuppdatering verkar mejlmetoden säkrare eftersom man har full koll på allt som händer. Skulle programmet upptäcka att det finns fler arbetsstationer än man har licenser för, säger det självt till och anger hur många nya som behövs, men det hindrar inte fortsatt körning.

### Utvecklat på Lidingö

Att Netlog är en svensk produkt gör inte saken sämre. Du kan tala direkt med utvecklarna på Lidingö och slipper usla lågbudgetöversättningar som gör att man hellre väljer en engelsk språkversion. Därmed icke sagt att det inte finns andra språkversioner – den kinesiska med stöd för 16-bitars teckensnitt har vi redan nämnt.

Hur det ska bli efter övergången till SMS vet man inte. SMS har egen inventering. Det får bli en fråga om funktioner. Är Netlog bättre än SMS inventeringsfunktion lär det nog hänga med ett tag till.

Jörgen Städje är elektronikkonstruktör, nätverkspecialist, teknikhistoriker och datorgrafiker. Han nås på [jorgen@qedata.se](mailto:jorgen@qedata.se).

### SÅ GÅR DU VIDARE

- Volvo Penta finns på [volvopenta.se](http://volvopenta.se). Klicka på länken till Volvo Penta IPS och se allt om inte datasäkerhet utan härligt vrålande fartygsdieslar!
- Vidamic Netlog hittar du på [www.vidamicnetlog.com](http://www.vidamicnetlog.com), och kontorsvaruföretaget Rahmqvist, som skrivit det, på [www.rahmqvist.com](http://www.rahmqvist.com).